

# 91014

## CASALL XTR700 INDOOR BIKE Racing -PYÖRÄ



## KÄYTTÖOHJE

# KÄYTTÖOHJEET

- 1) Casall XTR700 -malli on tarkoitettu kuntosalien ja kuntoilukeskusten Indoor Bike -ryhmille sekä kotikäyttöön. Siinä on kiinteän rattaan käyttämä vapaaratas, ja sitä saa käyttää vain ammattilaisen valvonnassa tai toimittajan ohjeiden mukaisesti.
- 2) Asennus: On tärkeää, että Casall XTR700 on koottu oikein. Suosittelemme, että pyörän asennus ja kokoonpano annetaan pätevän henkilön tehtäväksi.
- 3) Ohjaustangon ja satulan säätö. On tärkeää, että ohjaustanko ja satula on asetettu kehon mittojen mukaan oikealle korkeudelle. Kysy neuvoa ohjaajalta.  
Ohjaustangon korkeuden säätö: Varmista, että ohjaustanko on kiristetty tiukkaan ja että se ei liiku pysty- eikä vaakasuunnassa. Avaa pika-avausnappi, joka sijaitsee rungon putken etuosassa. Liu'uta ohjaustankoa/putkea ylös tai alas, kunnes korkeus on oikea. Kiristä sitten uudelleen.

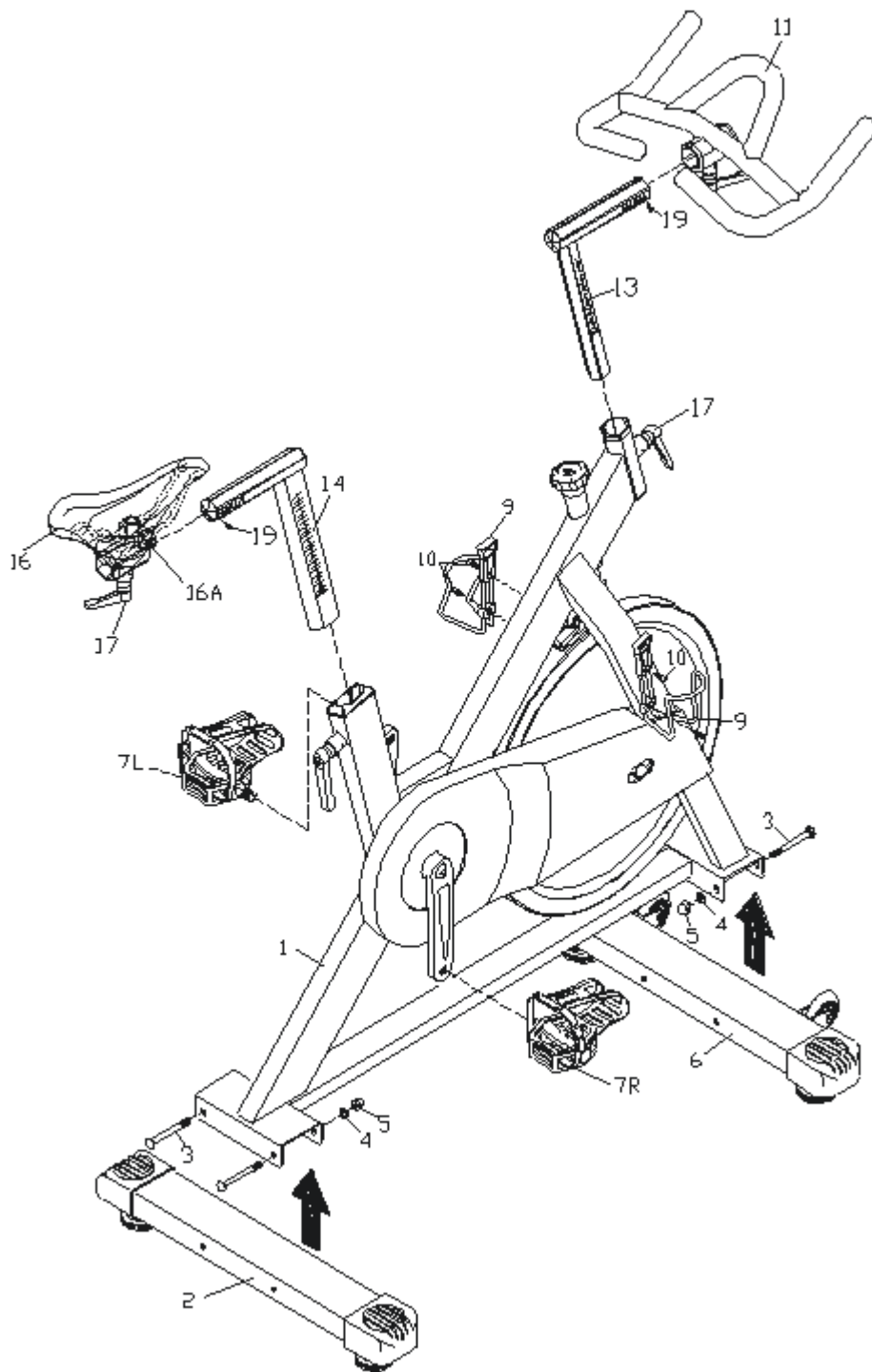
Ohjaustangon/putken etäisyyttä voidaan säätää eteenpäin tai taaksepäin. Avaa pika-avausvipu, joka sijaitsee liukukappaleen alapuolella. Liu'uta ohjaustankoa/putkea eteenpäin tai taaksepäin haluttuun asentoon. Kiristä sitten pika-avausvipu huolellisesti uudelleen.

Satulan korkeuden säätö: katso edellinen.

**HUOMAUTUS: satulatoiminnan on kaiverrettu turvaviiva. Satulatoiminta ei saa missään tapauksessa nostaa tämän viivan yläpuolelle.**

- 4) Polkimet ja varvashihnat: Jalkojen on oltava tukevasti pidikkeissä harjoittelun aikana. Aseta jalka pidikkeeseen mahdollisimman pitkälle ja vedä hihna tiukalle.
- 5) Vastus: Casall XTR700 -pyörässä on kestävä suora ketjutoiminen voimansiirto. Jos haluat säätää kootun pyörän vastusta, löysää tai kiristä säätönappia. Pysäytä pyörä painamalla jarruvipu alas.
- 6) Casall XTR700 -pyörää on käytettävä tasaisella alustalla, eikä siinä saa olla sivuttaisliikettä. Takatukijalan alla molemmilla puolilla on korkeudensäätimet. Käännä näitä säätimiä myötä- tai vastapäivään, kunnes pyörä on täysin vakaa.
- 7) Huolto: Casall XTR700 on huollettava säännöllisesti, kuten kaikki muutkin mekaanisesti toimivat pyörät. Pyydä pyörän toimittajalta yksityiskohtainen huolto-ohjelma.

# Kokoonpanokaaviot



## Kokoonpano

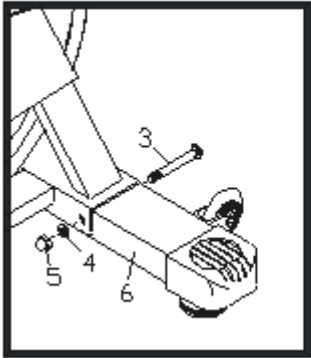
### Vaihe 1 (jalka)

Kiinnitä etutukijalka (6) runkoon pultilla (3), aluslevyllä (4) ja mutterilla (5).

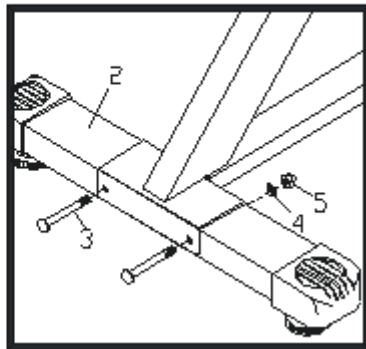
### Vaihe 2 (jalka)

Kiinnitä takatukijalka (2) runkoon pultilla (3), aluslevyllä (4) ja mutterilla (5).

STEP 1



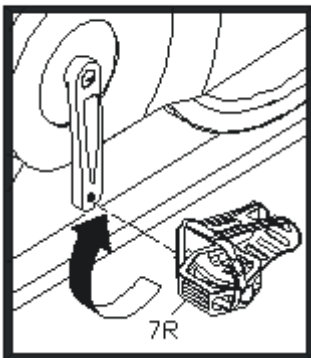
STEP 2



### Vaihe 3 (polkimet)

Kiinnitä polkimet (7R/7L) kammien varsiin (62R/62L). Polkimissa on merkintä L (vasen) tai R (oikea), joka ilmaisee, kummalle puolelle pyörää ne kuuluvat. **HUOMAUTUS:** oikeanpuoleinen kampi on samalla puolella kuin ketjusuojuus (71). Kohdista kierteet huolellisesti oikein vaurioiden välttämiseksi. Kierteisiin levitetty ohut kerros rasvaa helpottaa polkimien kiertämistä oikein paikalleen. Kiristä 15 mm:n kiintoavaimella. Molempien polkimien kierteiden kirstyysuunta on pyörän etuosaa kohti.

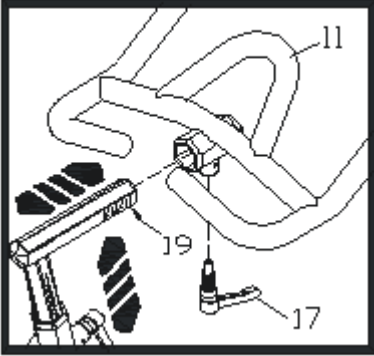
STEP 3



#### Vaihe 4. (ohjaustanko ja putki)

Kiinnitä ohjaustanko (11) ohjaustangon putkeen (19), liu'uta ohjaustankoa (11), kunnes se on halutussa kohdassa. Kiristä lukitusvivulla (17). Aseta sitten ohjaustanko/putki rungon putkeen, säädä haluamaasi asentoon ja kiristä sitten lukitusvivulla. HUOMAUTUS: Älä nosta satulaa turvaviivan yläpuolelle.

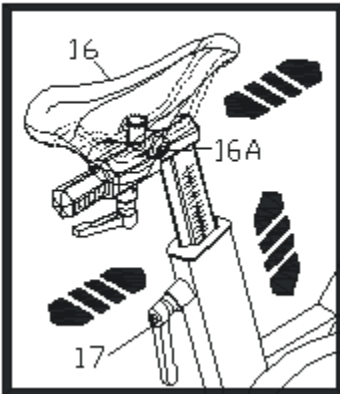
#### STEP 4



#### Vaihe 5 (satula ja satulatolppa)

Työnnä satulatolppa (14) rungon satulaputkeen. Asenna satula (16) liukukappaleeseen (16A). Säädä liukukappaletta lukitusvivulla (17) eteenpäin tai taaksepäin. liukukappaleeseen (16A). Säädä liukukappaletta lukitusvivulla (17) eteenpäin tai taaksepäin. ja kiristä sitten oikeaan asentoon. Säädä satulatolppaa (14) lukitusvivulla (17) ja kiristä oikeaan asentoon. HUOMAUTUS: Älä nosta satulaa turvaviivan yläpuolelle.

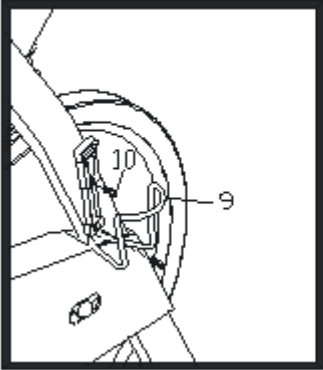
#### STEP 5



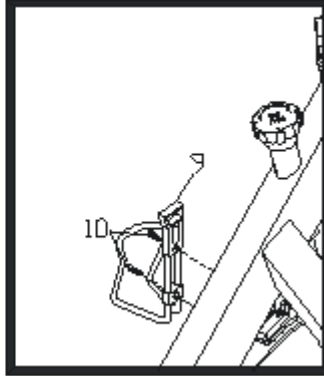
## Vaihe 6. 7. (pulloteline)

Kiinnitä ruuvit (10) etuhaarukassa olevaan pullotelineeseen (9) haluttuun asentoon 4 mm:n kuusioavaimella.

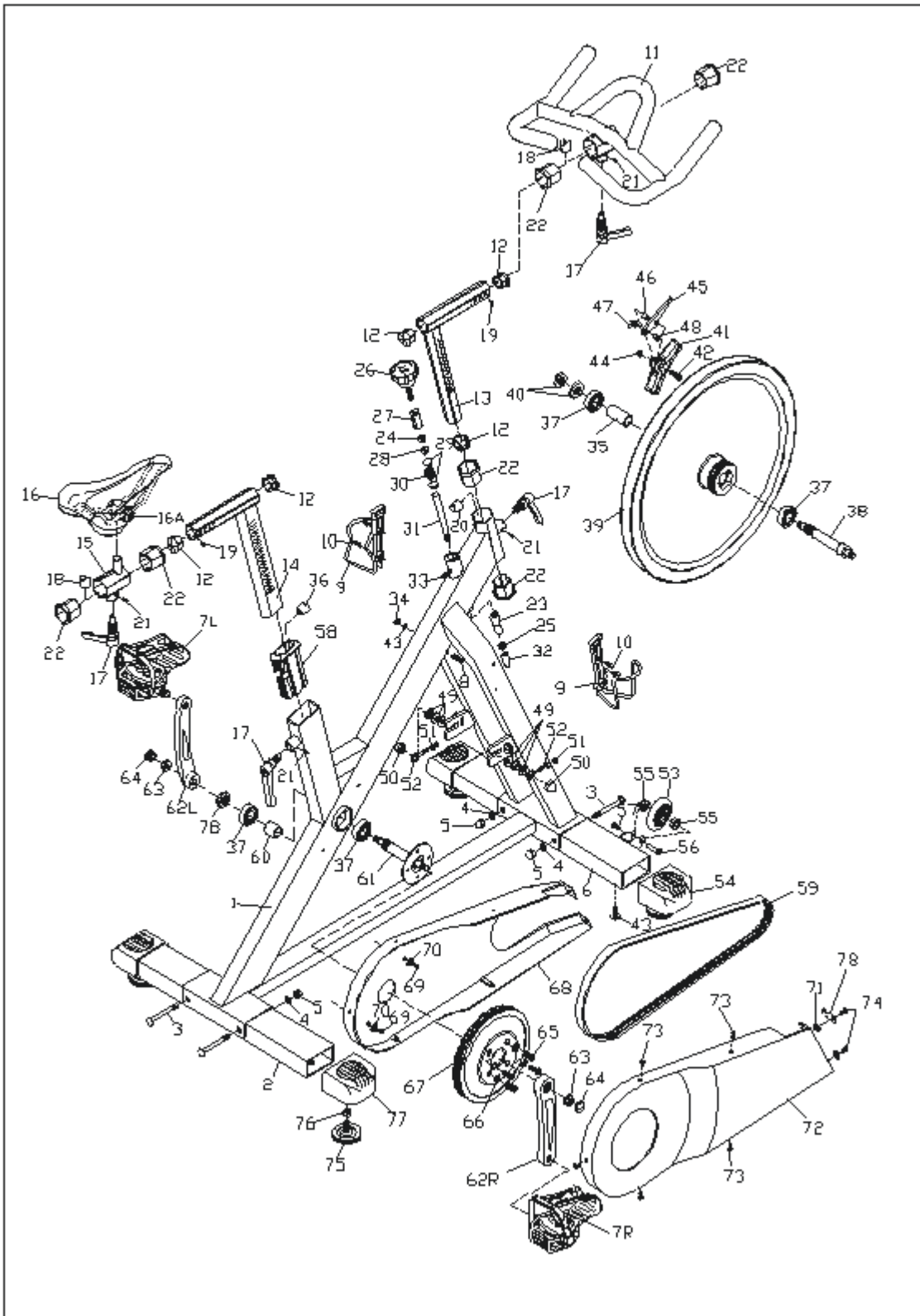
STEP 6



STEP 7



Kaaviot



## Osaluettelo

Osanro	Kuvaus	Yksikkö	Osanro	Kuvaus	Yksikkö
1	Päärunko, maalattu	1	41	Jarrupala	1
2	Takatukipalkki 40 x 80 x 2T x 545L	1	42	Ruuvi M6 x P1.0 x 20L, UCP	1
3	M8 x P1.25 x 100L x 15L (kierre), CP	4	43	Aluslevy 13 x 6 x 1.5T UCP	1
4	Aluslevy 16 x 8.5 x 1.5T, CP	4	44	Mutteri M6 x P1.0 UCP	1
5	Kupumutteri M8 x P1.25, CP	4	45	Jarrun varsi x 5T CP	1
6	Etutukipalkki 40 x 80 x 2T x 545L	1	46	Holkki 10 OD x 6.2D x 6.2L	1
7	Poljin 9/16" Cr-Mo-akseli	1	47	Jousi 1.5D x 4.5L U-tyyppi	1
8	Pultti M6 x P1.0 x 30L	1	48	Holkki 14D x 14.9L CP	1
9	Pulloteline	2	49	Aluslevy 22 x 10 x 3T	6
10	Pullotelineen asetusruuvi	4	50	Kupumutteri 3/8" x 26T UCP	2
11	Ohjaustanko, teräs, muovipinnoitus	1	51	Mutteri M6 x P1.0 UCP	4
12	Liukuputki, päätytulppa 38 mm, muovi	5	52	Hihnan kireyden säädin 6x35L	2
13	Ohjaustangon putki, teräs, hiekkapuhallettu	1	53	Liikkuva pyörä 65 mm, PU, musta	2
14	Satulatulppa, teräs, hiekkapuhallettu, CP	1	54	Etutukipalkin päätytulppa 40 x 80	2
15	Satulan liukukappale	1	55	Laakeri 608ZZ	4
16	Satula	1	56	Mutteri 8 x 30L W/M6 x P1.0	2
16A	Satulapidike	1	57	Pultti M6 x P1.0 x 12L	2
17	Lukitusvipu M16 x P1.75 x 815 L	4	58	Satulaputken holkki 40x80/30x60	1
18	Liukukappaleen V-lukituslohko 23 x 23L	2	59	Hihna 8PJ x 1220L	1
19	Liukukappaleen turvaruuvi, CP	2	60	Keskiölaakerin holkki 24OD x 20.1ID x 27L	1
20	Ohjaustangon putken liukukappaleen V-lukituslohko	1	61	Keskiöakseli 25 mm x 20 mm x 116L	1
21	V-lohkon asetusruuvi M6 x P1.0 x 8L	4	62R	HA 130, oikeanpuoleinen kampi x 170L	1
22	Muoviholkki 50 mm x 38 mm, musta	6	62L	HA 130, vasen kampi x 170L	1
23	Muovinen sulkutulppa	1	63	Laippamutteri	2
24	Mutteri 3/8" x 16TPI, UCP	1	64	Pölykansi	2
25	Kiinteä mutteri	1	65	Pultti M8 x P1.25 x 15L	4
26	Säätönuppi	1	66	Jousialuslevy 13x8.5x1.5T, CP	4
27	Liikkuva osa 20 mm x 34L, teräs, UCP	1	67	Hihnapyörä 195 D x 8 PJ, ED, musta	1
28	Mutteri M8 x P1.25, UCP	1	68	Ketjun sisäsuojus, muovi, musta	1
29	Pyöreä levy 20 mm x 3T UCP	2	69	Ruuvi M5 x P0.8 x 10L	2
30	Jousi 19 mm x 2,3 mm x 20LL	1	70	Aluslevy 10 x 5 x 1T	2
31	Ylätappi 12.7D x 92L, CP	1	71	Aluslevy 16 x 6 x 2T	2
32	Alatappi 12.7D x 92L, CP	1	72	Ketjun ulkosuojus, muovi, musta	1
33	Ohjausruuvi M8 x P1.25 x 8L	1	73	Ruuvi M5 x P0.8 x 10L	5
34	Mutteri M6 x 1.0, teräs, UCP	1	74	Ruuvi M5 x P0.8 x 15L	2
35	Väliskappale 24 OD x 20.1 ID x 51L UCP	1	75	Tukipalkin korkeudensäädin	2



36	V-lukituslohko 23–37.5L, CP	1	76	Lukkomutteri	2
37	Keskiöakselin laakeri nro 6004	2	77	Takatukipalkin päätytulppa	2
38	Vapaarataan akseli 25 x 20 x 151 L	1	78	Keskiöakselin kiinteä mutteri	1
39	Vapaaratas, valurauta x 450D	1			
40	Vapaarataan akselin kiinteä mutteri	2			